



Presentació del parc tecnològic TecnoCampusMataró

Dossier de premsa

Mataró, 21 de desembre de 2005

Sumari

Presentació del parc tecnològic	Pàg. 3
Els cinc espais clau	Pàg. 4
Formar, crear, innovar i connectar	Pàg. 5
Criteris geogràfics i funcionals	Pàg. 9
Beneficis econòmics i socials	Pàg. 10
Inversions, superfícies totals i <i>timing</i>	Pàg. 11
Cronologia de TecnoCampusMataró	Pàg. 12

Ocuparà una superfície construïda de 46.940 m² i urbanitzada de 20.290 m² en el sector d'El Rengle de Mataró i suposarà una inversió de més de 43 milions d'euros

Joan Antoni Baron i Oriol Bohigas presenten el parc tecnològic TecnoCampusMataró

L'alcalde de Mataró, Joan Antoni Baron, i l'arquitecte Oriol Bohigas (MBM Arquitectes, S.L.) presenten aquest matí el parc tecnològic TecnoCampusMataró (TCM) que s'edificarà al sector d'El Rengle de Mataró. Amb una inversió de més de 43 milions d'euros, una superfície construïda de 46.940 m² i urbanitzada de 20.290 m², TCM és el nou espai físic comú per a universitat, emprenedors i empreses que contribuirà al desenvolupament econòmic i social del territori. La construcció es farà del 2007 al 2010.



© MBM Arquitectes, S.L.

L'edificació de TecnoCampusMataró donarà un nou impuls a la tasca duta a terme per l'Ajuntament de Mataró i la Fundació TecnoCampus iniciada el 8 febrer de 2001. Els objectius del nou parc tecnològic seran augmentar la capacitat professional, potenciar les empreses en nous sectors emergents i intensives en coneixement, millorar la competitivitat de les empreses tradicionals i continuar amb la tasca d'apropar les TIC a ciutadans i ciutadanes (cohesió social).

La construcció de TecnoCampusMataró, promogut per l'empresa municipal Promocions Urbanístiques de Mataró (PUMSA) i adjudicada a MBM Arquitectes, S.L. el 24 de febrer de 2005, concentrarà en un mateix espai públic Universitats (EUPMt i EUM), Incubadora d'empreses, Centre Tecnològic, Fundació TecnoCampus i empreses TIC vinculades amb la innovació i la recerca.

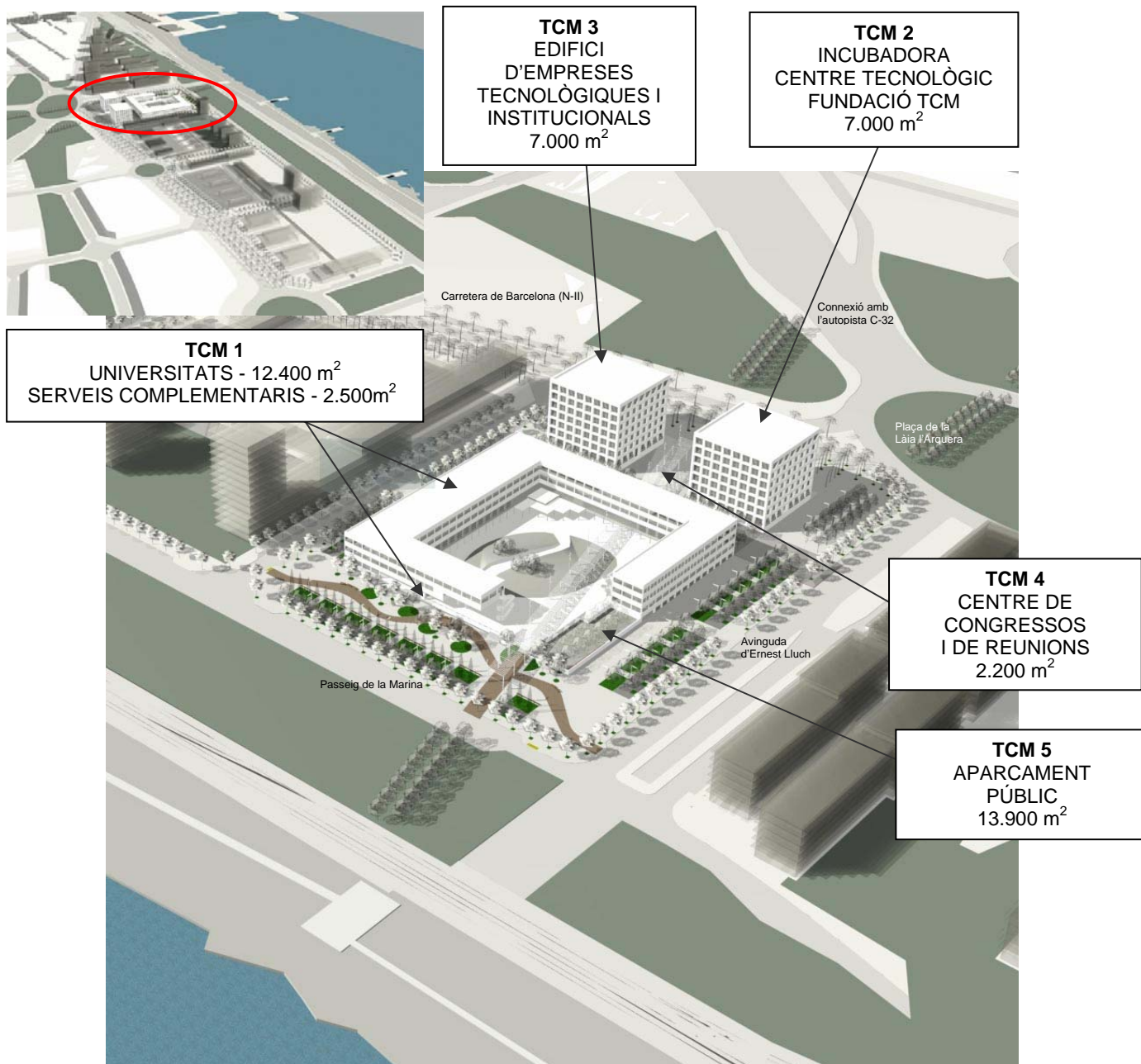
L'objectiu és que aquestes entitats comparteixin sinergies de forma continuada per passar de manera ràpida i constant de la recerca a la creació de negoci mitjançant la innovació i la creació de nous productes i serveis, i que s'avancin a les tendències del mercat davant el repte de la globalització.

TecnoCampusMataró també serà un espai obert a ciutadans i ciutadanes amb una plaça central, la perllongació del passeig marítim, els serveis complementaris (restauració i comerços principalment) i un aparcament públic de 1.048 places (491 en plantes soterrani i semisoterrani i 557 al carrer per a motos i cotxes).



Els cinc espais clau de TecnoCampusMataró

El parc tecnològic tindrà una ubicació privilegiada davant del mar, prop del centre de la ciutat i connectat a les principals vies de comunicació (carretera N-II i autopista C-32), que el converteixen en un espai molt atractiu per a la ciutadania i les empreses. L'edificació es farà en una de les quatre illes que configuren la urbanització del sector d'El Rengle de Mataró i contempla la construcció dels cinc espais clau següents:



© MBM Arquitectes, S.L.

Funcions i usos dels espais de TecnoCampusMataró

Formar, crear, innovar i connectar

El conjunt arquitectònic s'identifica amb els objectius de TecnoCampusMataró que permetran donar un nou impuls econòmic i social a Mataró: augmentar la capacitat professional (formar); crear empreses en nous sectors emergents i intensives en coneixement (crear); millorar la competitivitat de les empreses tradicionals mitjançant la innovació i l'aplicació de les TIC (innovar), i apropar les noves tecnologies a ciutadans i ciutadanes per fomentar la cohesió social i la nova societat en xarxa (connectar).

El conjunt arquitectònic de 46.940 m² de superfície construïda i 20.920 m² de superfície urbanitzada estarà ubicat a una de les illes del sector d'El Rengle, la més propera a la Plaça de la Làia l'Arquera, i delimitada per la Carretera de Barcelona (N-II), l'Avinguda Ernest Lluch, el Passeig de la Marina i el carrer de nova creació al seu costat sud-oest.

Un dels trets distintius d'aquest conjunt arquitectònic (a més de la plaça central elevada 8,5 metres per sobre del nivell del mar i els dos edificis per a empreses i entitats tecnològiques) és la pèrgola que la travessa des de la Carretera de Barcelona (N-II) fins al Passeig de la Marina. Aquesta pèrgola és un element que dóna continuïtat i fluïdesa al conjunt i que el connecta directament al mar, salvant desnivells diferents.

TCM 1: Universitats i serveis complementaris

L'Escola Universitària Politècnica de Mataró (EUPMt) i l'Escola Universitària del Maresme (EUM) compartiran un mateix espai per oferir un nou campus universitari especialitzat en sectors tradicionals i TIC amb projecció internacional. Un centre de formació reglada i continua, especialitzada en noves tecnologies, empresa i audiovisual que té la finalitat d'augmentar la capacitat dels joves i dels treballadors, i que es convertirà en un centre de recerca aplicada.

Versàtil i obert al mar, el TCM 1 és un espai pensat per a l'alumne i la ciutadania en general que inclou els serveis complementaris (restaurants i comerços). Està ubicat a la cara Sud, té 12.400 m² de superfície distribuïts en una planta baixa, dues plantes pis i una planta semisoterrani. L'edifici es tanca sobre si mateix i crea una plaça quadrada en forma de claustre i oberta parcialment al mar.

© MBM Arquitectes, S.L.



La planta baixa té tres vestíbuls independents: cultura, administració i serveis. El primer porta a la biblioteca i a l'aula magna i preveu el funcionament autònom fora de l'horari lectiu. El vestíbul d'administració connecta amb la zona administrativa, les sales de direcció i de reunions, i amb l'arxiu. El de serveis porta als espais de l'associació d'alumnes, al bar i al restaurant, i també als serveis informàtics i telemàtics. Tots els vestíbuls connecten amb la resta de l'edifici.

D'altra banda, les aules, els laboratoris i les sales de professorat són a la planta primera i segona. Els passadissos i els espais de circulació s'han concebut com a llocs d'estada puntual i de "descompressió" que compleixen la doble funció d'estar i transitar, per la qual cosa se n'ha dimensionat l'espai (3,20 metres d'amplada).



© MBM Arquitectes, S.L.

Pel que fa a l'estructura, el conjunt de l'edifici s'articula en relació a un ritme constant de pilars de 8,20 metres. Aquesta mida assegura aules de dimensions òptimes quant a assolellament i distribució interior. Per fer les plantes més diàfanes (d'uns 3 metres d'alçada lliure) i fer més flexibles els compartiments, s'han concentrat els serveis (instal·lacions, sanitaris i circulacions verticals) a les tres cantonades de l'edifici.

Els serveis complementaris

Els serveis complementaris del parc tecnològic (comerços i restaurants, principalment) disposen de 2.500 m² de superfície i s'han projectat a l'edifici TCM 1, davant del mar. Es situen a peu pla de la vorera del carrer i permeten l'accés des d'aquest i des de la plaça situada a 8,5 metres, el que permet la creació d'espais en doble alçària i connexions internes entre el claustre i el carrer.

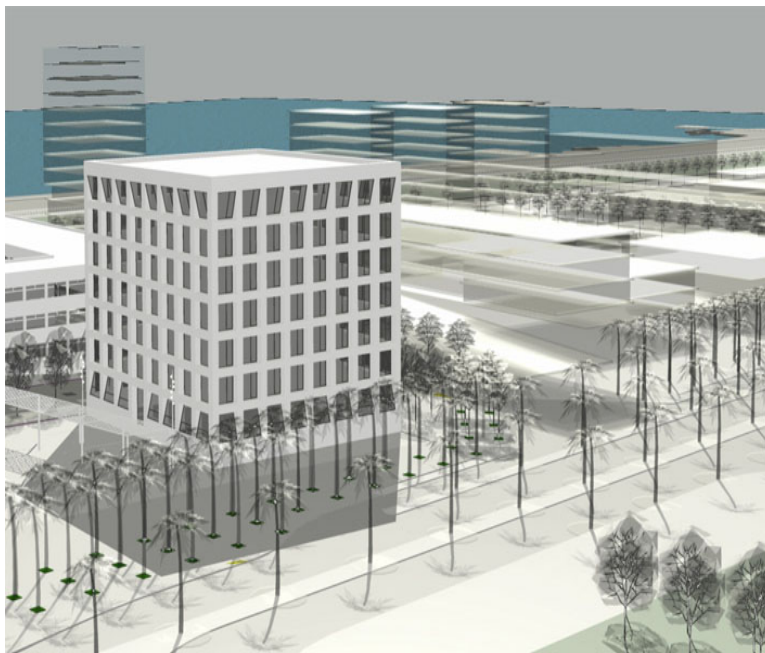
TCM 2: Incubadora, Centre Tecnològic i Fundació TCM

El coneixement, la recerca i la investigació en el terreny de les TIC, l'empresa, els sectors tradicionals i l'audiovisual generats a les universitats (TCM 1) podran desenvolupar-se al TCM 2 i al d'Empreses Tecnològiques (TCM 3). I a la inversa, la detecció de noves oportunitats en el mercat permetrà la creació de cursos i postgraus amb major rapidesa fomentar la creació i consolidació de noves empreses o desenvolupar nous productes i serveis que augmentin la competitivitat.

A l'edifici TCM 2 (7.000 m²), Incubadora, Centre Tecnològic i Fundació TecnoCampus compartiran el mateix espai i ampliaran la capacitat que tenien fins ara a l'IMPEM. La Incubadora, augmentarà el nombre d'empreses de nova creació que s'hi allotjaran (40-50) i també els serveis. L'objectiu de la Incubadora és permetre la creació, creixement i consolidació de noves empreses de base tecnològica i intenses en coneixement per a Mataró des de la generació de la idea de negoci fins que poden independitzar-se en un termini de tres anys.

Pel que fa al Centre Tecnològic, és l'espai per a la innovació i la tecnificació destinat a incrementar la competitivitat de les empreses tradicionals mitjançant la implantació de les noves tecnologies i el foment de la innovació orientat a la creació de nous productes i serveis. Els empresaris, emprenedors i treballadors de Mataró podran posar-se al dia tecnològicament com ho feien fins ara amb CETEMMSA, però en un espai dotat de laboratori i aules de formació amb major capacitat.

El TCM 2 allotjarà les oficines de la Fundació TCM, impulsora des de febrer de 2001 de la nova societat del coneixement a Mataró i que impulsarà i coordinarà les grans línies de treball enfocades en aquest objectiu. La Fundació establirà les línies de treball i els acords estratègics; continuarà la tasca de formar a ciutadans i ciutadanes en matèria TIC per connectar-los amb el món, amb les institucions i entitats locals, i amb les noves iniciatives per fomentar la cohesió social i donar pas a la nova societat en xarxa.



© MBM Arquitectes, S.L.

L'edifici es situarà a la cara Nord, davant de la Carretera de Barcelona i té una superfície de 7.000 m², distribuïts en planta baixa i sis plantes, la mitjana de Mataró. Cada una fa 33x33 metres (1.089 m²) i responen a les necessitats de les institucions d'ús administratiu que ocuparan l'edifici (la majoria ocuparan entre 500 i 1.000 m²). El TCM 2 està connectat al centre de congressos i de reunions (TCM 4).



© MBM Arquitectes, S.L.

TCM 3: Edifici d'empreses tecnològiques

De les mateixes característiques arquitectòniques que el TCM2, el TCM 3 allotjarà empreses relacionades amb la Incubadora, la recerca i la innovació, l'administració i/o institucionals. Entre els dos edificis s'allotjaran prop de 75 empreses TIC.

Les sinergies constants entre les empreses que s'emplaçaran en una àrea de 17.000 m² al costat del parc tecnològic, les de la Incubadora i de l'edifici TCM 3, el Centre Tecnològic, la Fundació i les universitats permetran avançar-se a les tendències de mercat i donar un nou impuls al teixit econòmic i social.

Els edificis TCM 2 i TCM 3 queden separats per un buit de 33 metres amb característiques de plaça pública. Aquest representa l'eix compositiu del conjunt i també la porta urbana per la qual s'accedeix als dos edificis i a les universitats.

TCM 4: Centre de congressos i de reunions

El centre de congressos i de reunions té una superfície de 2.200 m i és un espai pensat com a complement als serveis a les empreses que es presenten mitjançant la Incubadora, el Centre Tecnològic i la Fundació TecnoCampus, entre d'altres. Aquest espai l'integren un vestíbul, un centre de congressos, una sala d'exposicions i diverses sales de reunions de mides diverses. El vestíbul i les sales de reunions ocupen la planta baixa de l'edifici cúbic situat a l'extrem nord del conjunt.

Des del vestíbul de la planta baixa, i mitjançant una escalinata, s'accedeix al centre de congressos i de reunions que també fa la funció de sala d'exposicions. Aquests dos espais estan situats sota la plaça, entre els dos edificis. La sala d'exposicions s'il·lumina de manera zenital amb claraboies i està connectada visualment amb el vestíbul general de la planta baixa de l'edifici.

TCM 5: Aparcament públic

L'aparcament públic de TecnoCampusMataró, que serà gestionat per l'empresa municipal Gestió del Trànsit de Mataró, S.A. (Gintra) constarà d'una capacitat total per a 1.048 vehicles que es distribuïran entre el nou aparcament soterrani i semisoterrani de 13.900 m², i les places habilitades al carrer o en superfície. D'aquestes 1.048, 491 pertanyen al nou aparcament i les 577 restants (77 cotxes i 480 motos) a l'aparcament en superfície.

Pel que fa a l'aparcament construït, presenta diferents avantatges com la coberta que genera una plaça amb vistes al mar i la seva elevació sobre el nivell del carrer que en facilita el control dels accessos.

Criteris geogràfics i funcionals

La situació geogràfica i les necessitats programàtiques i funcionals han estat aspectes clau a l'hora de projectar TecnoCampusMataró. Aquests criteris es posen de manifest en l'horizontalitat i la linealitat de l'edifici TCM 1, el més proper al Passeig de la Marina i en el que s'ubicaran les universitats i els serveis complementaris.

Els mateixos paràmetres s'han tingut en compte a l'hora de tractar la volumetria i el pes dels edificis TCM 2, TCM 3 i TCM 4. Aquests espais formen la façana sobre la carretera de Barcelona (N-II) i responen a la transició entre la costa i el traçat urbà que requereix la seva situació geogràfica i que resol les seves necessitats programàtiques i funcionals.

Espais urbans amb personalitat

TecnocampusMataró també destaca per la configuració dels elements urbans. En aquest sentit, els carrers, les voreres i la plaça determinen el conjunt i creen llocs d'estada i de pas. El grup d'edificis, endarrerit respecte als carrers i les dues vies més destacades (l'Avinguda d'Ernest Lluch i el Passeig de la Marina), crea una asimetria a les voreres convertint-les en places lineals delimitades pels edificis i els vials.



© MBM Arquitectes, S.L.

Per la seva banda, les voreres amples atorguen caràcter a l'espai urbà en disposar de tots els elements necessaris: grups informals d'arbres (en contraposició amb la linealitat dels que perimetren la vorera), bancs, enllumenat i un aparcament per a motos; es preveu que aquest sigui el mitjà de transport més usual entre els estudiants en dies lectius i del ciutadà que es desplaçarà a les zones d'oci del Passeig de la Marina en dies festius.

Augmentarà entre el 4% i el 4,5% el PIB municipal, facilitarà la instal·lació d'unes 75 empreses i crearà i consolidarà uns 2.000 llocs de treball

Beneficis econòmics i socials de TecnoCampusMataró

La construcció del nou espai TecnoCampusMataró suposarà notables avantatges econòmics i socials per a Mataró i el Maresme. En aquest sentit, permetrà passar de manera ràpida i constant de la recerca a la creació de negoci; i, també facilitarà el procés d'integració de la ciutadania a la nova Societat del coneixement.

Consolidar el teixit productiu de la ciutat

Pel que fa als beneficis econòmics, la creació de TecnoCampusMataró suposarà un augment d'entre el 4% i el 4,5% del PIB de la ciutat. Permetrà optimitzar les sinergies entre universitat, emprenedors i empreses; i, potenciarà els sectors emergents, el que permetrà una major diversificació del teixit productiu.

A més, el nou espai facilitarà la instal·lació d'unes 75 empreses TIC i de sectors tradicionals; l'ampliació de la incubadora permetrà allotjar entre 40 i 50 noves empreses; es promourà la concertació públicoprivada; i, finalment, es promocionarà la ciutat a l'exterior, es consolidarà la capitalitat de Mataró i també el seu encaix territorial, comarcal i metropolitana.

Crear més llocs de treball

La creació i consolidació de 2.000 llocs de treball (el 3,4% de la població activa de Mataró) significarà un dels molts avantatges socials de TecnoCampusMataró. En aquest sentit, també permetrà millorar la capacitat de les persones i el desenvolupament humà. Fomentarà la integració dels col·lectius més desfavorits i potenciarà la cohesió social.

D'altra banda, la creació de TecnoCampusMataró contribuirà al desenvolupament de la societat en xarxa, el que millorarà la qualitat de vida de la ciutadania; "connectarà" als ciutadans i ciutadanes, a les empreses i a les entitats; i, finalment, permetrà als serveis públics i a l'administració local adaptar-se al nou model de desenvolupament.



Inversions, superfícies totals i *timing*

La construcció de TecnoCampusMataró suposarà una inversió econòmica de 43.468.530 €. Aquesta estimació econòmica està feta en base als manuals per a l'obtenció simplificada de pressupostos d'execució material del Col·legi Oficial d'Arquitectes de Catalunya (COAC). El coeficient de qualitat emprat és d'1,20. S'ha aplicat el corresponent coeficient d'ús a les diverses activitats que es portaran a terme.

Inversions per a la construcció de TecnoCampusMataró

▪ TCM 1 Universitats (12.400 m ² x 1.190 €/m ²)	14.756.000 €
▪ TCM 2, TCM 3, TCM 4 (16.300 m ² x 916 €/m ²)	14.930.800 €
▪ TCM 5 Serveis complementaris, i part de serveis TCM 2 i TCM 3 (18.340 m ² x 549 €/m ²)	10.068.660 €
▪ Urbanització (20.290 m ² x 183 €/m ²)	3.713.070 €

Total inversions	43.468.530 €
-------------------------	---------------------

Superfícies totals de TecnoCampusMataró

▪ Edificis de Serveis a la Innovació (TCM 2, TCM 3 i TCM 4)	
Equipaments d'ús administratiu	14.000 m ²
Centre congressos i de reunions	2.200 m ²
Serveis (en planta soterrani)	1.940 m ²
▪ Universitats (TCM 1)	12.400 m ²
▪ Serveis complementaris (TCM 1)	2.500 m ²
▪ Aparcament (TCM 5)	13.900 m ²
491 places (189/semisoterrani i 302/soterrani)	
577 en superfície (77 cotxes i 480 motos)	

Total superfície construïda	46.940 m²
Total superfície urbanitzada	20.290 m²

Timing de la construcció de TecnoCampusMataró

▪ Presentació del projecte bàsic	2n trimestre 06
▪ Aprovació del projecte executiu	4t trimestre 06
▪ Licitació i adjudicació de les obres	4t trimestre 06 / 1r trimestre 07
▪ Inici d'obres construcció de TCM	1r trimestre 07
▪ Previsió final d'obres	1r trimestre 2010



Cronologia de TecnoCampusMataró

- 8 de febrer de 2001:** ple de l'Ajuntament que marca l'inici de les activitats de TCM.
- 20 de setembre de 2001:** presentació oficial de TCM al Parc Central.
- 18 de desembre de 2001:** presentació de la Incubadora i primers Premis Cre@tic.
- 18 de febrer 2002:** punts de connexió a Internet als Centres Cívics de la ciutat.
- 27 de febrer de 2002:** signatura del conveni entre IMPEM, CETEMMSA, l'EUPMt i TCM per a la creació d'una oferta de serveis TIC per a empreses de Mataró.
- 10 d'abril de 2002:** presentació de les Estadístiques de la Societat de la Informació a Mataró, les primeres que mesuren la implantació de les TIC a un municipi català.
- Maig de 2002:** Mataró és la primera ciutat catalana que adjudica els seus serveis integrals de telecomunicacions que guanyen Telefónica, Vodafone i Auna Cable.
- Juny de 2002:** la Incubadora aconsegueix el 100% de la seva ocupació.
- 6 de juny de 2002:** l'Ajuntament de Mataró, Localret, la F. Jaume Bofill i l'Institut Català de Tecnologia (ICT) signen un conveni per impulsar Consensus.
- 14 de juny de 2002:** l'Ajuntament ofereix correu electrònic gratuït per a tothom.
- Setembre de 2002:** s'organitza la primera Setmana de les Noves Tecnologies per a tothom a Mataró. El model serveix de referència per a d'altres ciutats catalanes.
- Octubre de 2002:** inici de les activitats de la Xarxa de Prospectiva Fistera.
- Gener de 2003:** es crea Vila Pompeu un simulador de gestió de l'administració local.
- 19 de febrer de 2003:** TCM, membre fundacional de la Xarxa de Parcs Científics i Tecnològics de Catalunya (XPCAT), organitza la primera reunió de la xarxa.
- Febrer de 2003:** lliurament dels primers Premis a la Innovació.
- 15 de febrer:** inici de les activitats de la xarxa Xperts TecnoCampusMataró, el nou servei de TCM adreçat als ciutadans.
- 10 d'abril de 2003:** es crea el Gentic per impulsar les TIC a les empreses.
- Juliol de 2003:** es crea la TecnoEscola.
- Octubre de 2003:** organització de la segona Setmana de Noves Tecnologies per a Tothom dedicada al capital intel·lectual de les ciutats.
- 11-13 de febrer de 2004:** Mataró, Madrid i Saragossa, exemples de ciutats del coneixement al saló tecnològic Mundo Internet 2004.
- Abril de 2004:** comencen els tallers gratuïts de noves tecnologies "Posa't al dia".
- Juny de 2004:** TCM edita el primer el programari lliure en català, CATix 1.0.
- Juny de 2004:** TCM ingressa a la APTE, Asociación de Parques Científicos y Tecnológicos de España.
- Setembre de 2004:** comencen els Dissabtes TCM per promocionar les TIC.
- Octubre de 2004:** s'organitza la tercera Setmana de les Noves Tecnologies per a tothom dedicada a la creativitat i a la innovació.
- Novembre de 2004:** s'organitza la 1a Jornada d'Incubadores de Catalunya.
- Desembre de 2004:** la comunitat mundial d'Ubuntu es reuneix a Mataró.
- Febrer de 2005:** segona edició dels tallers TIC gratuïts "Posa't al dia".
- Febrer de 2005:** MBM arquitectes guanya el concurs d'edificació de TCM.
- 19 Juny de 2005:** TCM edita 250.000 Cd's de la CATix 1.1. amb El Periódico.
- Maig de 2005:** TCM i Generalitat signen un conveni per impulsar les TIC.
- Octubre de 2005:** s'organitza la quarta Setmana de les Noves Tecnologies per a tothom dedicada a la innovació i a la participació.
- Octubre de 2005:** 16 empreses presenten ofertes per instal·lar-se al Rengle.
- 14 d'octubre de 2005:** es crea el nou telecentre de Mataró amb la col·laboració de la Diputació de Barcelona, la Generalitat de Catalunya i Vodafone.