

Primera pedra del parc TecnoCampusMataró

Dossier de premsa

Mataró, 23 de febrer 2007

Sumari

Antoni Castells col·loca la primera pedra del parc TecnoCampusMataró	Pàg. 3
Parc TecnoCampusMataró, un projecte de ciutat	Pàg. 4
Tecnologia i innovació en cinc espais clau	Pàg. 6
Les dades del parc TecnoCampusMataró	Pàg. 9
Cronologia	Pàg. 10

El parc esdevindrà un espai de referència per als emprenedors i els innovadors a Catalunya

Antoni Castells col·loca la primera pedra del parc TecnoCampusMataró

El conseller d'Economia i Finances, Antoni Castells, l'alcalde de Mataró, Joan Antoni Baron, i la presidenta del Parc TCM i de la Fundació Tecnocampus, Pilar González-Agàpito, han col·locat aquest migdia la primera pedra del parc TecnoCampusMataró. Amb aquest acte s'inicia la construcció del parc tecnològic a la capital del Maresme, que esdevindrà un espai de referència per als emprenedors i els innovadors de tot Catalunya.

Universitat, empresa i centres de recerca i desenvolupament compartiran el mateix espai al parc TecnoCampusMataró. La finalitat del nou parc tecnològic i d'innovació és crear un entorn capaç d'accelerar els processos d'innovació mitjançant la transferència i la difusió de tecnologia que permeti l'increment de la competitivitat, la creació de noves empreses en sectors emergents i la millora de la capacitació professional dels treballadors i les treballadores. El parc s'adapta al teixit productiu propi del territori, respon a les necessitats locals i s'integra en l'estratègia de ciutat.

Per a la construcció del parc, s'ha constituït recentment l'entitat pública empresarial Parc TCM que gestionarà i farà el seguiment de la construcció del parc tecnològic TecnoCampusMataró al sector del Rengle. El consell d'administració està format per representants escollits pels grups municipals, en la mateixa proporció numèrica que les comissions informatives de l'Ajuntament. La presidenta del consell d'administració és Pilar González Agàpito, i Arcadi Vilert n'és el vicepresident.

Desenvolupament econòmic i social

L'Ajuntament de Mataró impulsa el parc TecnoCampusMataró com un projecte de ciutat, que s'alinea amb l'estratègia municipal seguint un pla únic que aglutina els esforços de tots els agents implicats en el desenvolupament de la Societat del Coneixement.

El nou espai permetrà la instal·lació de 75 empreses de base tecnològica, la generació de més de 20 noves empreses cada any i la creació o consolidació de 2.000 llocs de treball (3,4% de la població activa de Mataró).

A nivell universitari, al parc TecnoCampusMataró s'oferiran titulacions en l'àmbit de les Tecnologies de la Informació i la Comunicació (TIC), audiovisuals, turisme i empresarials, i es graduaran més de 200 estudiants anualment. D'altra banda, permetrà l'ampliació de l'oferta de formació contínua de postgrau. La repercussió del parc sobre el PIB municipal es traduirà en un increment d'entre el 4 i el 4,5%.

Espais del parc TecnoCampusMataró

El parc TecnoCampusMataró comptarà amb cinc espais diferenciats: TCM 1 (Universitats i serveis complementaris); TCM 2 (Incubadora, Centre R+D+i); TCM 3 (Edifici d'innovació); TCM 4 (Centre de congressos i de reunions); i TCM 5 (Aparcament públic).

El parc TecnoCampusMataró, un projecte de ciutat

El parc TecnoCampusMataró es convertirà en un nou espai de desenvolupament local. Donarà resposta a les demandes i necessitats tecnològiques procedents de tots els sectors empresarials. Formar, crear, innovar i connectar esdevenen les principals activitats del parc.

El parc TecnoCampusMataró treballarà per augmentar la capacitat professional mitjançant l'oferta de formació universitària i de formació contínua de qualitat (formar); potenciar les empreses en nous sectors emergents i intensives en tecnologia i coneixement (crear); millorar la competitivitat de les empreses tradicionals de Mataró i del Maresme (innovar); i continuar amb la tasca d'apropar les TIC a ciutadans i ciutadanes (connectar).



El parc tecnològic i d'innovació concentrarà en un mateix espai públic les dues universitats (Escola Universitària Politècnica de Mataró i Escola Universitària del Maresme), la Incubadora d'empreses, centres R+D+i, centres d'innovació, centres de difusió i transferència de tecnologia i empreses TIC vinculades amb la innovació i la recerca.

També serà un espai obert a ciutadans i ciutadanes amb una plaça central, serveis complementaris (restauració i comerços, principalment) i un aparcament públic de 1.048 places.

Mitjançant la recerca universitària i el desenvolupament tecnològic que tindrà lloc als centres especialitzats, el parc TecnoCampusMataró permetrà aplicar tecnologia avançada d'una manera àgil, actuant com a plataforma per als sectors consolidats amb major pes a la comarca (sectors tradicionals: tèxtil, construcció, etc.) i per a aquells sectors emergents que apunten un bon potencial futur.

El parc TecnoCampusMataró es constitueix com un element de cohesió entre recerca, desenvolupament i entorn empresarial. Les entitats que l'integren compartiran sinergies de manera continuada, fomentant la innovació i la creació de xarxes. En un teixit productiu format majoritàriament per PIMES, el parc oferirà una oferta de serveis transversals vinculats a les TIC i al desenvolupament empresarial que permetran la generació de processos estables d'innovació i de desenvolupament i vigilància tecnològica.

A nivell d'especialització sectorial, el parc TecnoCampusMataró fomentarà la creació de grups i centres de recerca especialitzats en els sectors de l'audiovisual, les noves tecnologies vinculades a la salut i a les dependències, les tecnologies mòbils, la innovació territorial i el turisme, incloent la indústria del lleure i dels serveis a les persones. Aquestes línies han estat identificades a partir d'un procés d'investigació de necessitats del territori, que s'ha materialitzat en el Pla de Recerca i Innovació que es va posar en marxa l'any 2006.

Un parc per a emprenedors

D'entre els serveis que s'oferiran al parc TecnoCampusMataró, destaca la incubació d'empreses i el foment de l'emprenentatge. Així, s'impulsarà l'esperit emprenedor entre els

universitaris posant al seu abast el coneixement i els instruments necessaris per a introduir-los als processos empresarials (serveis de preincubació). Alhora, la Incubadora dotarà d'espai i prestacions totes aquelles persones que desitgin iniciar un negoci que suposi un ús intensiu de les noves tecnologies. Després del període d'incubació –que durarà tres anys– les empreses podran establir-se i iniciar la seva consolidació i expansió a l'entorn del parc, participant dels programes de postincubació que es posaran a la seva disposició.

Per dissenyar els serveis destinats al col·lectiu d'emprenedors, el parc TecnoCampusMataró parteix d'un model d'èxit: la Incubadora d'Empreses de Base Tecnològica de Mataró, actualment ubicada a l'Institut Municipal de Promoció Econòmica (IMPEM). La Incubadora, creada l'any 2001 i que avui dia funciona a ple rendiment, ampliarà la seva oferta i capacitat per adaptar-se al nou entorn i beneficiar-se de la col·laboració amb la resta d'agents del parc tecnològic i d'innovació.



El Pacte per al Desenvolupament Econòmic i Social

L'Ajuntament de Mataró impulsa la creació del parc TecnoCampusMataró com un projecte de ciutat. En aquest sentit, el parc tecnològic i d'innovació estableix les condicions necessàries per assolir els objectius del Pacte per al Desenvolupament Econòmic i Social de Mataró (PDES), que van signar els representants dels grups municipals i dels diferents sectors econòmics i socials de la ciutat el passat 31 de març de 2005.

La finalitat del PDES és potenciar la capacitat de les persones i el desenvolupament del capital humà; promoure la integració dels col·lectius més desfavorits; aprofitar les capacitats generades en benefici de l'activitat productiva de la ciutat, amb atenció especial a l'emprenament, la innovació i la competitivitat; assolir una major implicació dels agents, promoure la concertació públic-privada i consolidar la capitalitat i encaix de Mataró en el seu entorn territorial, comarcal i metropolità.

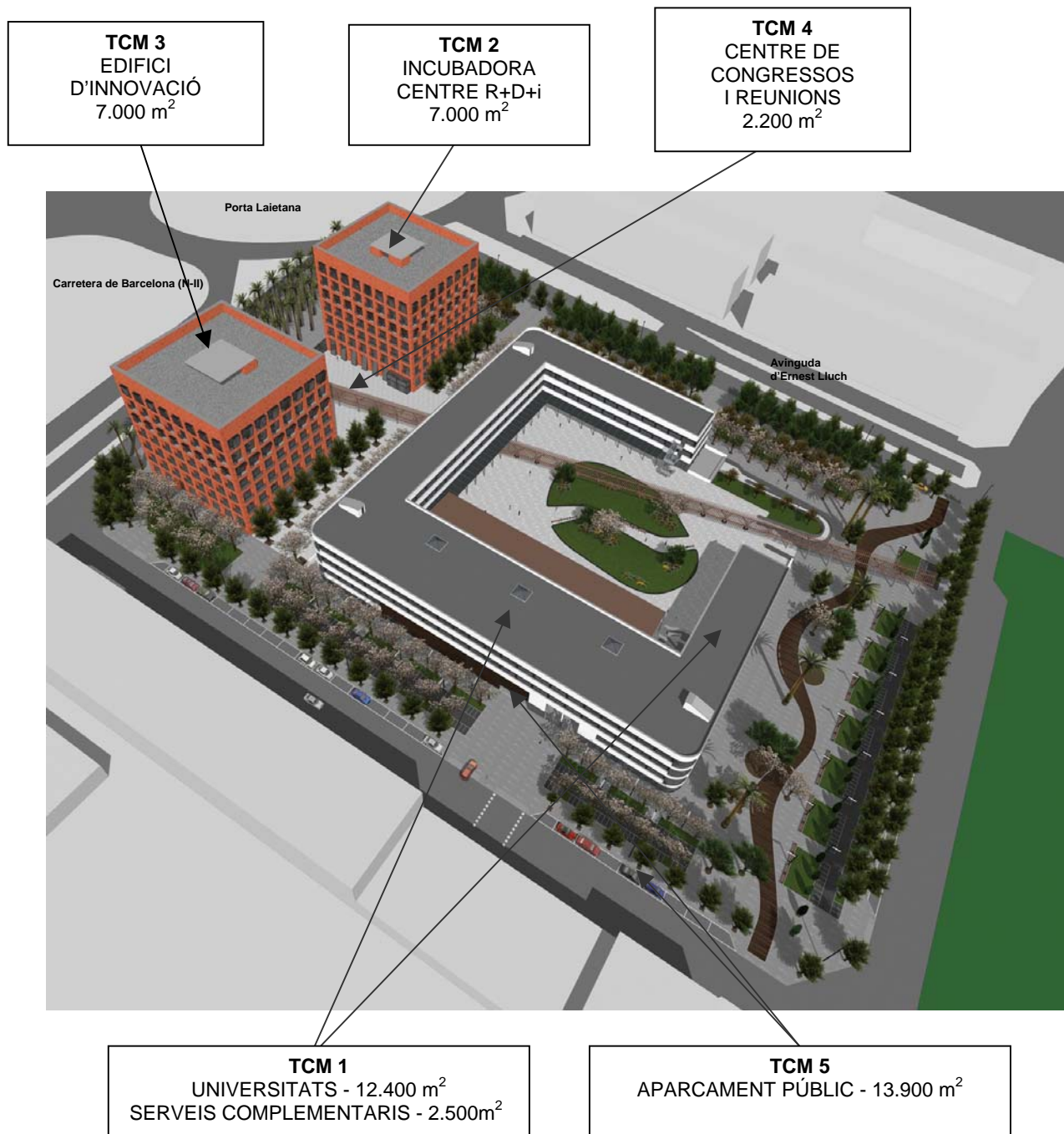
Per què un parc tecnològic i d'innovació?

El parc TecnoCampusMataró comportarà notables beneficis econòmics i socials per al territori. El nou espai permetrà la instal·lació de més de 75 empreses, la creació o consolidació de més de 20 noves empreses cada any i un increment global del PIB municipal d'entre el 4% i el 4,5%. La creació i consolidació de més de 2.000 llocs de treball (el 3,4% de la població activa de Mataró) significarà un dels molts avantatges socials del parc TecnoCampusMataró. En aquest sentit, també permetrà la millora de la capacitat de les persones i el seu desenvolupament humà, fomentant la integració dels col·lectius més desfavorits i potenciant la cohesió social.

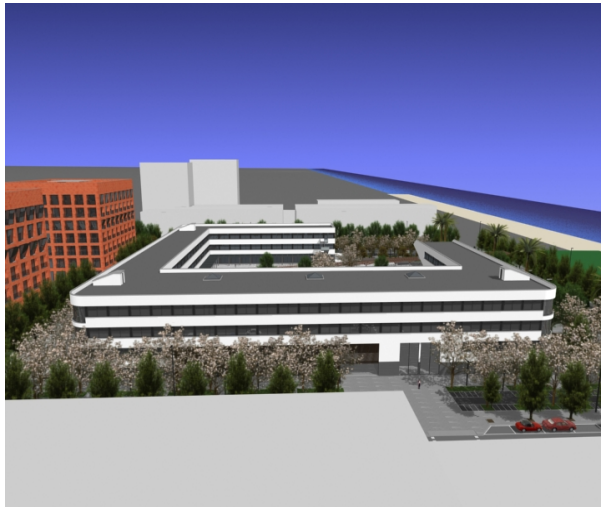
El parc TecnoCampusMataró reforçarà el posicionament de les universitats i dels centres de recerca i desenvolupament de la ciutat, potenciant l'escalabilitat i constituint-se com a node en xarxes nacionals i internacionals de tecnologia i coneixement.

Tecnologia i innovació en cinc espais clau

Projectat per Oriol Bohigas i amb una superfície construïda de 46.940 m² i urbanitzada de 20.290 m², el parc TecnoCampusMataró s'edificarà en una de les quatre illes del sector del Rengle de Mataró. La seva ubicació davant el mar i la seva comunicació amb l'autopista C-32, la carretera N-II i l'autovia Mataró-Granollers C-60 el converteixen en un emplaçament molt atractiu dins l'Àrea Metropolitana de Barcelona. Aquests són els seus cinc espais clau.



TCM 1: Universitats i serveis complementaris



L'Escola Universitària Politècnica de Mataró (EUPMt), centre adscrit a la Universitat Politècnica de Catalunya (UPC), i l'Escola Universitària del Maresme (EUM), centre adscrit a la Universitat Pompeu Fabra (UPF), compartiran un mateix espai per oferir un nou campus universitari especialitzat en sectors tradicionals i TIC amb projecció internacional. Els dos centres, que en l'actualitat compten amb més de 1.000 alumnes inscrits, ampliaran la seva capacitat i oferiran titulacions d'enginyeries electrònica, telemàtica i informàtica, graduat en mitjans audiovisuals i titulacions de turisme i empresarials.

Versàtil i obert al mar, el TCM 1 és un espai pensat per a l'alumne i la ciutadania en general. Està ubicat a la cara Sud, té 12.400 m² de superfície distribuïts en una planta baixa, dues plantes pis i una planta semisoterrani. En aquest espai se situen els **serveis complementaris** del parc tecnològic, (restaurants i comerços, principalment) que disposen de 2.500 m² de superfície.

TCM 2: Incubadora i Centre R+D+i

El coneixement, la recerca i la investigació generats a les universitats (TCM 1) podran desenvolupar-se al TCM 2 i al TCM 3. I, a la inversa, la detecció de noves oportunitats en el mercat permetrà la creació de cursos i postgraus amb major rapidesa, fomentar la creació i consolidació de noves empreses o desenvolupar nous productes i serveis que augmentin la competitivitat. Ambdós edificis consten de planta baixa més sis plantes pis.

La **Incubadora** permetrà l'allotjament d'entre 40 i 50 noves empreses. L'objectiu de la Incubadora és permetre la creació, creixement i consolidació de noves empreses de base tecnològica i intenses en coneixement per a Mataró, des de la generació de la idea de negoci fins que poden independitzar-se en un termini de tres anys.

Pel que fa al **Centre R+D+i**, és l'espai per a la innovació i la tecnificació destinat a incrementar la competitivitat de les empreses mitjançant la implantació de les tecnologies i la innovació. Permetrà la creació de nous productes i serveis per donar resposta a les necessitats detectades en el mercat. Els empresaris, emprenedors i treballadors de Mataró podran posar-se al dia tecnològicament en un espai dotat de laboratori i aules de formació amb gran capacitat. L'edifici se situarà a la cara Nord, davant de la carretera de Barcelona i té una superfície de 7.000 m². El TCM 2 està connectat al Centre de congressos i reunions (TCM 4).



TCM 3: Edifici d'innovació

El TCM 3 allotjarà empreses relacionades amb la Incubadora, la recerca i la innovació, l'activitat de les quals estigui relacionada amb un ús intensiu de la tecnologia i el coneixement. Entre els edificis TCM 2 i TCM 3, s'oferirà allotjament a prop de 75 empreses TIC.

Les sinergies entre les companyies que s'emplaçaran en una àrea de 17.000 m² al costat del parc tecnològic, les de la Incubadora i de l'edifici TCM 3, el Centre Tecnològic, la Fundació i les universitats permetran avançar-se a les tendències de mercat i donar un nou impuls al teixit econòmic i social de Mataró.

TCM 4: Centre de congressos i reunions

El centre de congressos i reunions té una superfície de 2.200 m² i és un espai pensat com a complement als serveis a les empreses que es presenten mitjançant la Incubadora, el Centre Tecnològic i la Fundació TecnoCampus, entre d'altres. Aquest espai l'integren un vestíbul, un centre de congressos, una sala d'exposicions i diverses sales de reunions de mides diverses. El vestíbul i les sales de reunions ocupen la planta baixa de l'edifici cúbic situat a l'extrem nord del conjunt.



TCM 5: Aparcament públic

L'aparcament públic del parc TecnoCampusMataró, que gestionarà l'empresa municipal Gestió Integral de Trànsit Mataró, SL (Gintra), constarà d'una capacitat total per a 1.048 vehicles que es distribuïran entre el nou aparcament soterrani i semisoterrani de 13.900 m², i les places habilitades al carrer o en superfície. D'aquestes 1.048, 491 pertanyen al nou aparcament i les 577 restants (77 cotxes i 480 motos) a l'aparcament en superfície.

Pel que fa a l'aparcament construït, presenta diferents avantatges com la coberta que genera una plaça amb vistes al mar i la seva elevació sobre el nivell del carrer que en facilita el control dels accessos.

El parc de Mar

Situat davant del mar, el parc TecnoCampusMataró tindrà vistes al futur parc de Mar que s'està construint al Rengle. Es tracta d'un terreny rectangular i pla de 50 m d'ample i 750 de llarg comprès entre el passeig de Marina (passeig Marítim), el carrer del Port, la línia del ferrocarril i la Via Sèrgia.

El projecte, que du a terme Batlle i Roig Arquitectes, abasta una superfície de 37.500 m², i es basa en la creació d'espais circulars que permetran passejar al seu voltant i crearan una sèrie de recorreguts sinuosos. Aquests cercles estaran formats per prats, boscos, arbres, pistes polivalents, jocs infantils, muntanya, zona de bar, pas soterrat i amfiteatre. Un dels trets distintius d'aquest nou espai verd serà la instal·lació de l'escultura "Ondulacions" del mataroní Lluçia González, que simbolitza el nou creixement de la ciutat.

Les dades de TecnoCampusMataró: inversions, superfícies totals i terminis de construcció

La construcció del parc TecnoCampusMataró suposarà una inversió de 60.046.000 €. Aquesta estimació econòmica està feta en base al projecte executiu de l'obra i inclou la construcció i urbanització de tot el conjunt del parc tecnològic i de la innovació.

Inversions

▪ TCM 1 Universitats	21.731.697,84 €
Serveis complementaris	3.009.441,11 €
▪ TCM 2, TCM 3, TCM 4	28.545.467,99 €
▪ TCM 5 Aparcament	6.759.393,05 €
Total inversions	60.046.000,00 €

Superfícies totals

▪ Edificis de Serveis a la Innovació (TCM 2, TCM 3 i TCM 4)	
Equipaments d'ús administratiu	14.000 m ²
Centre congressos i de reunions	2.200 m ²
Serveis (en planta soterrani)	1.940 m ²
▪ Universitats (TCM 1)	12.400 m ²
▪ Serveis complementaris (TCM 1)	2.500 m ²
▪ Aparcament (TCM 5)	13.900 m ²
491 places (189/semisoterrani i 302/soterrani)	
577 en superfície (77 cotxes i 480 motos)	
Total superfície construïda	46.940 m²
Total superfície urbanitzada	20.290 m²

Terminis de construcció

▪ Inici de les obres de construcció de TCM	febrer 2007
▪ Previsió del final de les obres	2n trimestre 2010

Cronologia de TecnoCampusMataró

2001

8 de febrer: ple de l'Ajuntament que marca l'inici de les activitats de TCM.

21 de febrer: la Fundació Politècnica de Mataró es converteix en la Fundació TecnoCampus. Fundació privada.

20 de setembre: presentació oficial de TCM al Parc Central.

18 de desembre: presentació de la Incubadora i primers Premis Cre@tic.

2002

18 de febrer: punts de connexió a Internet als centres cívics de la ciutat.

27 de febrer: signatura del conveni entre l'IMPEM, CETEMMSA, l'EUPMt i TCM per a la creació d'una oferta de serveis TIC per a les empreses de Mataró.

10 d'abril: presentació de les Estadístiques de la Societat de la Informació a Mataró, les primeres que mesuren la implantació de les TIC a un municipi català.

Maig: Mataró és la primera ciutat catalana que adjudica els seus serveis integrals de telecomunicacions, que guanyen Telefónica, Vodafone i Auna Cable.

Juny: la Incubadora aconsegueix el 100% de la seva ocupació.

6 de juny: l'Ajuntament de Mataró, Localret, la F. Jaume Bofill i l'Institut Català de Tecnologia (ICT) signen un conveni per impulsar Consensus.

14 de juny: l'Ajuntament ofereix correu electrònic gratuït per a tothom.

Setembre: s'organitza la primera Setmana de les Noves Tecnologies per a tothom a Mataró. El model serveix de referència per a d'altres ciutats catalanes.

Octubre: inici de les activitats de la Xarxa de Prospectiva Fistera.

2003

Gener: es crea Vila Pompeu, un simulador de gestió de l'administració local.

19 de febrer: TCM, membre fundacional de la Xarxa de Parcs Científics i Tecnològics de Catalunya (XPCAT), organitza la primera reunió de la xarxa.

Febrer: lliurament dels primers Premis a la Innovació.

15 de febrer: inici de les activitats de la xarxa Xperts TecnoCampusMataró.

10 d'abril: es crea Gentic per impulsar les TIC a les empreses.

Juliol: es crea la TecnoEscola.

Octubre: organització de la segona Setmana de Noves Tecnologies per a tothom dedicada al capital intel·lectual de les ciutats.

2004

11-13 de febrer: Mataró, Madrid i Saragossa, exemples de ciutats del coneixement al saló tecnològic Mundo Internet 2004.

Abril: comencen els tallers gratuïts de noves tecnologies "Posa't al dia".

Juny: TCM edita el primer programari lliure en català, CATix 1.0.

Juny: TCM ingressa a l'APTE, Asociación de Parques Científicos y Tecnológicos de España.

Setembre: comencen els Dissabtes TCM per promocionar les TIC.

Octubre: s'organitza la tercera Setmana de les Noves Tecnologies per a tothom dedicada a la creativitat i a la innovació.

Novembre: s'organitza la 1a Jornada d'Incubadores de Catalunya.

Desembre: la comunitat mundial d'Ubuntu es reuneix a Mataró.

2005

Febrer: segona edició dels tallers gratuïts "Posa't al dia".

Febrer: MBM arquitectes guanya el concurs d'edificació del parc TecnoCampusMataró.

19 de Juny: TCM edita 250.000 Cd's de la CATix 1.1. amb El Periódico.

Maig: TCM i la Generalitat signen un conveni per impulsar les TIC.

Octubre: s'organitza la quarta Setmana de les Noves Tecnologies per a tothom dedicada a la innovació i a la participació.

Octubre: 16 empreses presenten ofertes per instal·lar-se al Rengle.

14 d'octubre: es crea el nou telecentre de Mataró amb la col·laboració de la Diputació de Barcelona, la Generalitat de Catalunya i Vodafone.

21 de desembre de 2005: Oriol Bohigas presenta el projecte arquitectònic del parc TecnoCampusMataró.

2006

Gener: tercera edició dels tallers gratuïts "Posa't al dia".

Febrer: TCM i l'IMPEM signen un conveni amb el Centre d'Innovació i Desenvolupament Empresarial (CIDEM) de la Generalitat de Catalunya per donar un nou impuls a la Xarxa d'Inversors Privats XIP Mataró.

Febrer: TCM i l'Escola Universitària Politècnica de Mataró (EUPMt) signen un conveni per estudiar la implementació d'un pla de recerca, desenvolupament i innovació a Mataró i el Maresme.

3-4 d'abril: TCM i l'EUPMt organitzen un taller de tecnologia mòbil per a estudiants amb la col·laboració del projecte mStudent, una iniciativa de l'agència d'innovació de Suècia *Vinnova*.

Maig: el fins ara director general de TCM, Jordi Marín, és nomenat nou secretari de Telecomunicacions i Societat de la Informació de la Generalitat de Catalunya.

Maig: TCM signa convenis de col·laboració amb CETEMMSA i Gentic per aconseguir els objectius del parc tecnològic.

Juliol: TCM posa en marxa el servei d'informació tecnològica INFOTIC.

Juliol: el cap de Serveis Centrals i Planificació de l'Ajuntament i gerent de l'EUPMt, Ricard Bonastre, assumeix la direcció de la Fundació TecnoCampus.

20-21 de setembre: TCM visita el clúster tecnològic d'Oresund (Copenhaguen).

3 d'octubre: ponència a la 2a Setmana Tecnològica de Granollers sobre el model d'implantació de les TIC a Mataró.

5-6 d'octubre: delegacions d'Irlanda i Dinamarca visiten TCM.

11 d'octubre: TCM participa a les jornades europees Open Days 2006, celebrades a Brussel·les (Bèlgica).

9-12 de novembre: TCM organitza diferents activitats a la fira de les noves tecnologies i la innovació INNOVÀTIC.

20-21 de novembre: TCM participa a la tercera reunió del projecte *mCluster* de la Comissió Europea i al congrés de noves tecnologies IST 2006, celebrats a Hèlsinki (Finlàndia).

19 de desembre: TCM col·labora amb *Red.es*, entitat vinculada al Ministeri d'Indústria, Turisme i Comerç, en una jornada per apropar les TIC a les petites i mitjanes empreses de Mataró.

11 de desembre de 2006: l'Ajuntament encarrega a PUMSA el moviment de terres i tancament del solar per construir el parc TecnoCampusMataró.

2007

Gener: quarta edició dels tallers gratuïts "Posa't al dia".

1 de febrer: el ple de l'Ajuntament de Mataró aprova el Pla Especial de l'Illa de l'equipament del Rengle on es construirà el parc TecnoCampusMataró.

15 de febrer: es constitueix l'Entitat Pública Empresarial Parc TCM per gestionar i supervisar les obres del parc TecnoCampusMataró.

23 de febrer: primera pedra del parc TecnoCampusMataró.